

CCM-1

Camera Control Monitor

BETJENINGSVEJLEDNING

februar 2024 • 1.0 • Danish



Impressum

© 2023 Arnold & Richter Cine Technik GmbH & Co. Betriebs KG. Alle rettigheder forbeholdes.

Systemet indeholder beskyttelsesværdige oplysninger fra Arnold & Richter Cine Technik GmbH & Co. Betriebs KG; det stilles til rådighed under en licensaftale, som indeholder indskrænkninger for anvendelsen og offentliggørelsen og er beskyttet af lov om ophavsret. Reverse engineering af softwaren er forbudt.

Ingen del af denne publikation må bruges til distribution, reproduktion, transmission, transskription, lagring i et datahentningssystem eller oversat til noget sprog i nogen form på nogen måde uden forudgående skriftlig tilladelse fra Arnold & Richter Cine Technik GmbH & Co. Betriebs KG.

Hvis du downloader dokumentdata fra vores websider til personlig brug, skal du sørge for at tjekke for opdaterede versioner.

ARRI kan ikke tage noget som helst ansvar for downloadede dokumenter, da tekniske data kan ændres uden varsel.

På grund af konstant produktudvikling må oplysningerne i dette dokument ændres uden forudgående varsel. Oplysninger og immaterialretten, der er indeholdt heri er fortrolig mellem ARRI og klienten og forbliver ARRIs eksklusive ejendom. Hvis du støder på problemer i dokumentationen, beder vi dig oplyse os om disse på skrift. ARRI garanterer ikke, at dette dokument er fejlfrit.

AMIRA, ALEXA, ALEXA XT, ALEXA SXT, ALEXA LF, ALEXA Mini and ALEXA Mini LF er varemærker eller registrerede varemærker fra Arnold & Richter Cine Technik GmbH & Co. Betriebs KG. Alle andre mærker eller produkter, der nævnes, er varemærker eller registrerede varemærker fra deres respektive indehavere og bør behandles som sådanne.

Oversættelse af den originale udgave.

For yderligere hjælp

Arnold & Richter Cine Technik GmbH & Co. Betriebs KG.

Herbert-Bayer-Str. 10

D-80807 Munich

Tyskland

E-mail: service@arri.com

Website: www.arri.com/en/technical-service

Indholdsfortegnelse

Impressum	3
1 Om dette dokument.....	5
2 Om dette produkt	6
2.1 Introduktion	6
2.2 Beregnet anvendelse	6
2.3 Identifikation	6
2.4 Miljøforhold.....	6
2.5 Tekniske data	7
2.6 Måltegning.....	8
2.7 Leveringsomfang og garanti.....	8
2.8 Godkendelsesinformation	9
3 Sikkerhedsinstruktioner	11
3.1 Generelle sikkerhedsforskrifter	12
4 Produkt oversigt.....	15
5 Installation og montering	17
5.1 Strømforsyning og tilslutninger.....	17
5.2 Montering af tilbehør	18
6 Menuen Operation (Drift)	20
6.1 smallHD PageOS	20
6.2 Filmkameramenu	23
7 Rengøring, vedligeholdelse og reparation	25
8 Transport, opbevaring og bortskaffelse	26
9 ARRI Service Contacts	27

1 Om dette dokument

Denne betjeningsvejledning henvender sig til alle, der er involveret i brugen af enheden. Den giver instruktioner om, hvordan den betjenes sikkert og efter hensigten. For at sikre en sikker og korrekt brug, skal alle brugere læse betjeningsvejledningen, inden de anvender systemet første gang.

Denne betjeningsvejledning er en væsentlig del af enheden. Denne betjeningsvejledning er en vigtig del af dette produkt, og skal være let tilgængelig og lige i nærheden af udstyret, så brugere til enhver tid kan bruge den som reference.

Den separate brugervejledning indeholder flere detaljerede oplysninger om udstyrets egenskaber og funktioner. Besøg webstedet www.arri.com for at downloade brugervejledningen.

Opbevar betjeningsvejledningen, brugervejledningen og alle andre brugs- og monteringsanvisninger, der hører til systemet, et sikkert sted for fremtidig reference og til eventuelle efterfølgende ejere.

For nyttig information ud over disse manualer, se venligst afsnittet ARRI lære og hjælpe [ARRI learn & help](#) på ARRI-webstedet [ARRI website](#).

ARRI Academy kurser giver en uovertruffen indsigt i de komplette muligheder for arbejde med ARRI kamerasystemer, linser, lamper og tilbehør.

Vores Advanced Service uddannelseskurser er designet til at give detaljeret viden om, hvordan du servicerer og reparerer alle typer ARRI produkter, og give dig permanent adgang til detaljerede servicevejledninger, specielle værktøjer og reservedele. For at lære mere, besøg venligst [ARRI academy](#) eller kontakt academy@arri.de.



www.arri.com/ccm-1



[ARRI dokumentationsportal](#)

Søgetaster: CCM-1, K2.0048523

Dokumentrevisionshistorik

Dokument-ID: D45 1000 7638

Version	Udgivelse	Dato	Bemærk
1.0	K11303	Juli 2023	Første udgivelse
1.01	K11359	Okt 23	Muligheder for tilføjet forbindelse

2 Om dette produkt

2.1 Introduktion

Denne CCM-1 er en 7" indbygget skærm, der giver fuld kamerakontrol og menuadgang til filmkameraerne ALEXA 35 og ALEXA Mini LF. Denne CCM-1 er ideel til adskillige filmproduktionstyper og applikationer.

For filmkameraoperatører, der foretrækker at bedømme indramning og eksponering med en indbygget skærm frem for en søger, er CCM-1 et perfekt valg.

2.2 Beregnet anvendelse

Denne CCM-1 er en kamerakontrolmonitor til professionel brug i udsendelses- og filmproduktionsmiljøer.



BEMAERK

Alle versioner af CCM-1 er udelukkende beregnet til professionel brug. Det må kun bruges af faglært personale. Læs og forstå betjeningsvejledningen og brugervejledningen før brug.

Anvend kun produktet til det formål, der er beskrevet i dette dokument. Følg altid anvisningerne og systemkravene for alt involveret udstyr. ARRI påtager sig intet ansvar for skader eller ændringer, der forårsages af forkert anvendelse. Du har ikke tilladelse til at ændre enheden.

2.3 Identifikation



Denne CCM-1 -serienummeret er placeret på produktetiketten nederst i midten af CCM-1.

Serienummeret består af de sidste 4 cifre i produktnummeret K2.00YYYYYY-1234 (her: 1234).

2.4 Miljøforhold

Denne CCM-1 bør kun anvendes og opbevares under bestemte miljøforhold.

Kontroller de følgende forhold inden ibrugtagning og betjening:

Tilladt driftstemperatur	0° C - 45° C
Tilladt opbevaringstemperatur	-20° C - 70° C
Tilladt fugtighed	0 - 95% relativ luftfugtighed ikke kondenserende

2.5 Tekniske data

Mekanisk specifikation

Dimensioner (højde x bredde x dybde)	120 x 187 x 29 mm
Vægt	0,3 kg
Materiale	Aluminiumslegering
Armmontering	4x ARRI Pin-Lock 1/4" monteringspunkter (top, bund, bag, højre side)
Montering af hætte	Friktionsfastgøring

Elektrisk specifikation

Strømtilførsel	PWR + VF stik
Strømforbrug	op til 20 W
Firmwarekrav	Kompatibel med TBD-firmware eller nyere firmware

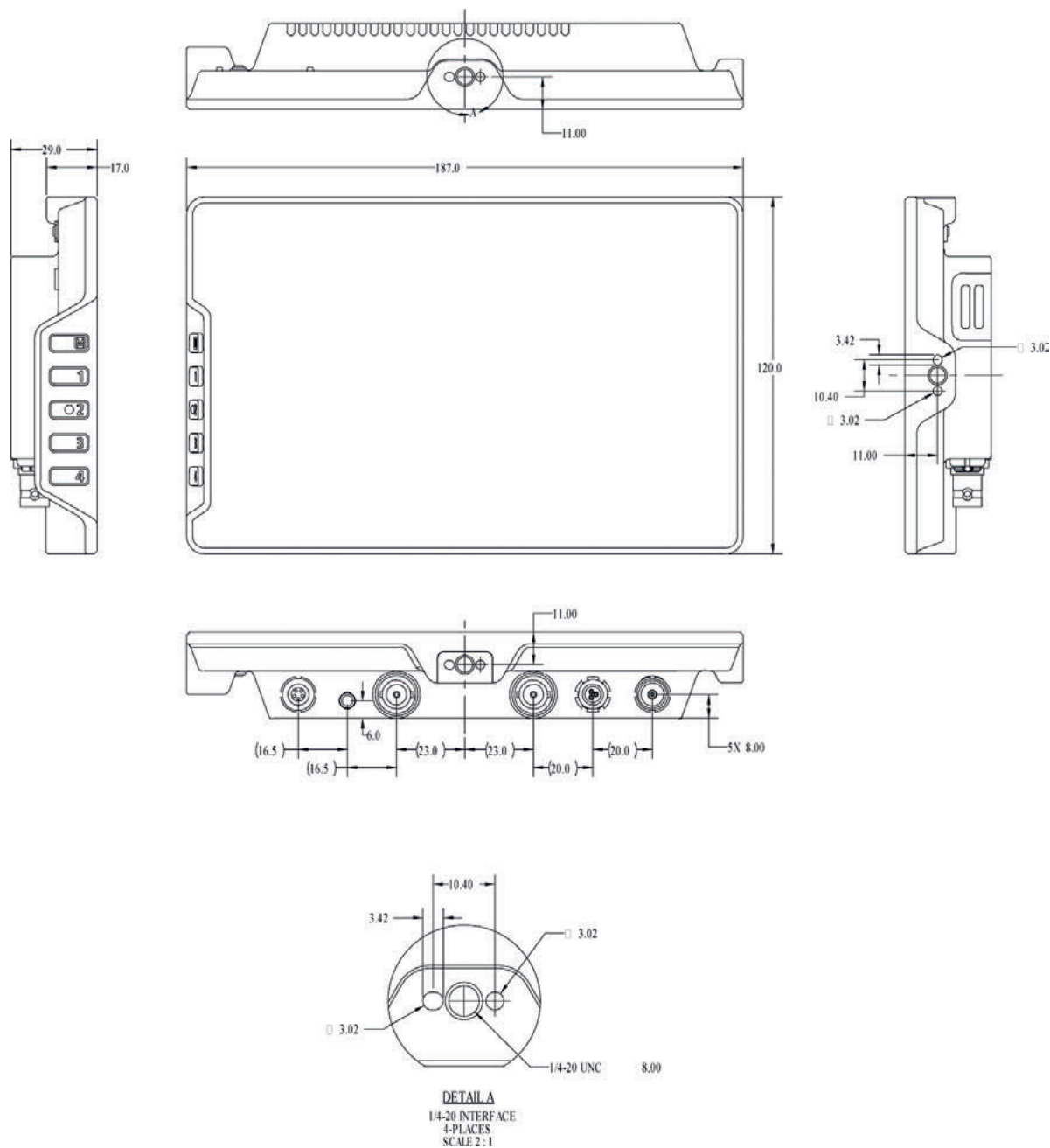
Optisk specifikation

LCD type	Thin Film Transistor Liquid Crystal Display (TFT LCD) med LED-baggrundsbelysning
Løsning	1920 x 1200
Pixeltæthed	322 ppi
Aktiv skærmstørrelse	95 x 151 mm
Opdateringshastighed	30Hz - 60Hz (låst til indgående billedhastighed mellem 7,5 fps og 60 fps = billed per sekund)
Responstid	25 ms
Kontrast	1.200 1
Skærmens luminans	~1300 cd/m ² (maks.) Baggrundslysdæmpning 100% til 0%
Farvedybde	8+2FRC
Luminanssensartethed (typisk)	89%
Farver (typisk)	96% DCI-P3
Synsvinkel	160° alle akser
Orientering af displayet	Landskab, 180° rotation

Brugergrænseflade

Røre ved (touch)	pCap Multi-Touch
Knapper	Menu
	Brugerknapp 1-4
	Tilbage (back)
	Power
	Låseskyder (lock slider)
	Joystick

2.6 Måltegning



Alle dimensioner i mm.

2.7 Leveringsomfang og garanti



BEMAERK

Emballagen er fremstillet af genanvendelige materialer. For miljøets skyld skal emballagen bortskaffes på en egnet affaldsplads. Opbevar, afsend og bortskaf altid iht. de lokale bestemmelser. ARRI er ikke ansvarlig for konsekvenser, der opstår på grund af upassende opbevaring, forsendelse eller bortskaffelse.

Kontroller, at emballagen og indholdet er intakt ved levering. Accepter aldrig en beskadiget eller ukomplet levering.

Levering

Et komplet kamerakontrolskærm CCM-1 sæt KK.0048851 inkluderer:

- 1x K2.0048523 CCM-1 med foldbar solhætte, skærmbeskytter
- 1x K2.0048394 Monitorarm til kamera MAC-1
- 1x K2.0023943 Kabel VF (0,5 m)
- 1x K2.0001637 Kabel RS – RS/PWR IN (0,5 m)

Garanti

For garantiomfanget, spørg venligst din lokale ARRI Service Partner. ARRI er ikke ansvarlig for konsekvenser fra upassende forsendelse, forkert anvendelse eller anvendelse af produkter fra tredjemand.

2.8 Godkendelsesinformation

Denne CCM-1 er godkendt til brug i mange lande, herunder EU, USA, Storbritannien, Canada, Kina, Japan, Australien, New Zealand og Thailand.

Importen og anvendelsen i andre lande kan være omfattet af lovmæssige, officielle eller regulatoriske myndighedskrav og bestemmelser. Det er importørens eller brugerens ansvar, inden import eller anvendelse, at informere sig om gældende lovmæssige krav, myndighedskrav og forvaltningskrav samt bestemmelser og sikre overensstemmelse med disse krav og bestemmelser. Dette omfatter ansøgningen om og opnåelsen af alle nødvendige godkendelser eller registreringer.

Såfremt det er rimeligt og juridisk muligt, vil ARRI understøtte forespørgsler i forbindelse med sådanne ansøgninger ved at skaffe tekniske dokumenter eller erklæringer. Som importør eller bruger bekræfter du, at du er bekendt med og overholder de lovmæssige krav, myndighedskrav og forvaltningskrav samt bestemmelser, der gælder i de lande, hvortil du afsender eller hvor du anvender produkterne. Du bekræfter derudover, at du vil sørge for de nødvendige registreringer, indskrivinger eller autorisationer, der kræves i sådanne lande.

Du fritager ARRI fra alle forpligtelser, der opstår på grund af lovgivende krav, myndighedskrav og forvaltningskrav vedrørende import eller anvendelse af produkterne, med undtagelse af lande, hvor ARRI har opnået en registrering eller certificering. Du accepterer at sikre, beskytte og holde ARRI uskadelig mod ethvert og alle krav, skader, tab, erstatninger, omkostninger og udgifter (inklusive rimelige salærer fra advokater og andre professionelle), der kan opstå i anledning af et krav til ARRI i forbindelse med dine forpligtelser, der nævnes ovenfor.

Overensstemmelseserklæring for Europæiske Union



Mærkenavn: ARRI
 Produktbeskrivelse: Camera Control Monitor-1
 CCM-1

Produktet er i overensstemmelse med specifikationerne i de følgende europæiske direktiver:

- EUROPA-PARLAMENTETS OG RÅDETS DIREKTIV 2014/30/EU af 26. februar 2014 om harmonisering af medlemsstaternes love om elektromagnetisk kompatibilitet
- Europa-Parlamentets og Rådets direktiv 2011/65/EU af 8. juni 2011 om begrænsning af brugen af visse farlige stoffer i elektrisk og elektronisk udstyr og Kommissionens delegerede direktiv (EU) 2015/863 af 31. marts 2015.

Dette Overholdelse af kravene i de europæiske direktiver er blevet påvist ved anvendelsen af de følgende standarder:

- EN 55032:2015 +AC:2016 +A1:2020 +A11:2020 ; EN 55035:2017 +AC:2019 +A11:2020 ;
- EN IEC 63000:2018

Producenten har eneansvar for udstedelsen af denne overensstemmelseserklæring.



Overensstemmelseserklæring for Storbritannien

Mærkenavn: ARRI
 Produktbeskrivelse: Camera Control Monitor-1
 CCM-1

De benævnte produkter er i overensstemmelse med specifikationerne i de følgende direktiver for Storbritannien:

- Forordningerne om elektromagnetisk kompatibilitet 2016
- Begrænsningen af brugen af visse farlige stoffer i reguleringer af elektrisk og elektronisk udstyr 2012

Overensstemmelsen med kravene fra Storbritannien blev påvist ved anvendelsen af de følgende standarder:

- EN 55032:2015 + A11:2020; EN 55035:2017 + A11:2020;
- EN IEC 63000:2018

Producenten har eneansvar for udstedelsen af denne overensstemmelseserklæring.

FCC Class A Statement

FCC Class A Statement

Note: This equipment has been tested and found to comply with the limits for a Class A digital device, pursuant to Part 15 of the FCC Rules. These limits are designed to provide reasonable protection against harmful interference when the equipment is operated in a commercial environment. This equipment generates, uses and can radiate radio frequency energy and, if not installed and used in accordance with the instructions, may cause harmful interference to radio communications. Operation of this equipment in a residential area is likely to cause harmful interference in which case the user will be required to correct the interference at his own expense.

Caution: changes or modifications to the product not expressly approved by the party responsible for compliance could void the user's authority to operate the equipment.

Industry Canada Compliance Statement

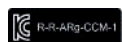
Overholder CAN ICES-003(A)/NMB-003(A).

Overholdelse af Australien og New Zealand



Mærkenavn: ARRI
 Produktbeskrivelse: Camera Control Monitor-1
 CCM-1

Overholdelse af Taiwan



R-R-ARg-CCM-1
 Mærkenavn: ARRI
 Produktbeskrivelse: Camera Control Monitor-1
 CCM-1

3 Sikkerhedsinstruktioner

Disse sikkerhedsinformationer er et supplement til den produktspecifikke brugsanvisning generelt og skal af sikkerhedsmæssige årsager absolut overholdes. Læs og forstå alle sikkerhedsforskrifter og brugsanvisningen, inden du betjener eller installerer systemet. Opbevar alle sikkerhedsforskrifter og brugsanvisningen til fremtidig reference. Følg altid anvisningerne heri og alle dokumenter, der følger med udstyret for at undgå kvæstelser på dig selv eller andre og beskadigelser af systemet eller andre genstande.

Montering og drift bør kun udføres af uddannet personale, der er fortrolige med systemet. Anvend kun værktøjer, materialer og procedurer, der anbefales i dette dokument. Se producentens anvisninger for korrekt anvendelse af andet udstyr.

Disse anvisninger gør brug af sikkerhedsforskrifter, advarselssymboler og signalord for at gøre opmærksom på forskellige risikoniveauer:



FARE

FARE indikerer en overhængende fare. Hvis det ikke undgås, vil det medføre død eller alvorlig personskade.

Følg altid de anbefalede foranstaltninger for at undgå denne farlige situation.



ADVARSEL

ADVARSEL indikerer en muligvis overhængende fare. Hvis det ikke undgås, kan det medføre død eller alvorlig personskade.

Følg altid de anbefalede foranstaltninger for at undgå denne farlige situation.



FORSIGTID

FORSIGTIG indikerer en potentielt overhængende fare. Hvis det ikke undgås, kan der opstå lette eller middeltunge skader.

Følg altid de anbefalede foranstaltninger for at undgå denne farlige situation.



BEMAERK

BEMÆRK indikerer en potentielt skadelig situation. Hvis det ikke undgås, kan udstyret eller noget i dets omgivelser blive beskadiget.

Følg altid de anbefalede foranstaltninger for at undgå denne farlige situation.

VINK

Ikke relevant for sikkerheden, **VINK** giver yderligere information for at tydeliggøre eller forenkle en procedure.

Advarselssymboler og produktetiketter

Generelt advarselsskilt



Advarsel mod elektrisk spænding



Advarsel mod varme overflader



Advarsel om skarpt element



Advarsel mod risikoen for at blive knust



Advarsel mod forhindringer på jorden



Læs alle anvisninger omhyggeligt, inden du bruger produktet første gang.



Jævnstrømssymbol på elektroniske dele, der kræver eller producerer jævnstrøm.

3.1 Generelle sikkerhedsforskrifter**ADVARSEL****Betjening af enheden i tilfælde af åbenlys skade**

Risiko for elektrisk stød og brandfare på grund af en kortslutning.

- ▶ Brug aldrig produktet, hvis elektriske ledninger eller hus er synligt beskadiget.
- ▶ Brug kun den type strømkilde, der er angivet i manualen.
- ▶ Tag altid fat i strømtikket for at trække strømkablet ud.
- ▶ Træk ikke kabler hen over skarpe kanter (f.eks. metalplader, profil- eller andre snitkanter). Beskadigede kabler kan forårsage elektrisk stød, kortslutning eller brand.
- ▶ Fjern eller deaktiver ikke nogen former for sikkerhedsforanstaltninger fra systemet (inkl. advarselmærkater eller farvemærkede skruer).
- ▶ Forsøg ikke at reparere enheden selv. Reparationer må kun udføres af autoriserede ARRI servicepartnere.

**ADVARSEL****Nedfaldende systemdele**

Bygg ikke op eller samle CCM-1 på den forkerte måde. Produktet kan falde ned og forårsage alvorlige kvæstelser og skader på produktet eller ejendom.

- ▶ Installation og drift må kun udføres af godkendte personer, der kender produktet. Overhold forskrifterne for forebyggelse af ulykker.
- ▶ Anbring aldrig produktet på en ustabil trolley eller håndlastbil, stativ, konsol, beslag, bord eller andre ustabile støtteanordninger.
- ▶ Anbring altid produktet på dedikerede støtteenheder.
- ▶ Sikre systemet og dets tilbehør mod at falde ned eller vælte. Overhold de generelle og lokale sikkerhedsbestemmelser.
- ▶ Brug altid et passende sikkerhedsreb, når du bruger produktet over gulvniveau (betyder på kraner).



ADVARSEL

Tilsluttet kabel på gulvet

Risiko for personskade forårsaget af snuble eller fald over tilsluttede kabler, risiko for at glide.

- ▶ Fastgør altid kabler, der er tilsluttet produktet og tilbehør, korrekt.
- ▶ Installer altid kabler på en sådan måde, at en ikke kan snubles over.
- ▶ Hvis det er nødvendigt, skal der anvendes en kabelkanal, eller kablerne skal sikres med tape.
- ▶ Afbryd altid kablerne fra produktet og tilbehøret, før du flytter dem.



FORSIGTID

Varme overflader

Under længerevarende drift og/eller drift ved høje omgivelsestemperaturer kan overfladen på CCM-1 blive varm. Direkte sollys kan medføre kamerakabinettemperaturer på over 60° C (140° F).

- ▶ Brug altid en godkendt holder til at fastgøre CCM-1 til systemet.
- ▶ Hold aldrig CCM-1 med bare hænder i længere tid.
- ▶ Rør ikke ved skærmens overflade med bare hænder. Det kan blive varmt under drift.
- ▶ Sæt ikke dæksler på CCM-1, mens den er tændt. Sørg for, at køleribberne ikke er blokeret, og at luftstrømmen omkring køleribberne er fri.
- ▶ Placer ikke CCM-1 i nærheden af varmekilder under drift..
- ▶ Ved omgivelsestemperaturer over 25°C (77°F) skal CCM-1 forhindres i at blive udsat for direkte sollys.



FORSIGTID

Brug af CCM-1 eller CCM-1 tilbehør i et fugtigt miljø og med kondens

Når du flytter produktet og tilbehøret fra et køligt til et varmt sted, eller når produktet bruges i et fugtigt miljø, kan der dannes kondens inde i produktet og på interne eller eksterne elektriske forbindelser. Brug ikke produktet, mens der er kondensvand. Det bærer risiko for elektrisk stød og/eller brand forårsaget af kortslutning.

- ▶ Brug ikke produktet og tilbehøret, når der opstår kondens.
- ▶ Når du flytter produktet og tilbehøret fra et køligt til et varmt miljø, skal du vente et stykke tid, indtil komponenterne er varmet op.
- ▶ Find et varmere opbevaringssted for at mindske risikoen for kondens.



FORSIGTID

Snubler på grund af uopmærksomhed

Risiko for personskade og beskadigelse af CCM-1.

- ▶ Vær altid opmærksom på omgivelserne, mens du bruger produktet.



FORSIGTID

Knust Dækglas

Risiko for at skære fingre.

- ▶ Slå ikke dækglasset.
- ▶ Brug beskyttelsesudstyr i tilfælde af knust dækglas.



BEMAERK

Udfald af produktet forårsaget af forkert montering på anbefalet tredjepartstilbehør

Risiko for beskadigelse af CCM-1

- ▶ Installation og drift skal udføres af uddannet personale.
- ▶ Læs og forstå altid betjeningsvejledningen for tredjepartstilbehør, før du monterer tilbehøret på den anbefalede måde (såsom panorama drejelig arm).
- ▶ Brug altid de værktøjer til montering, der anbefales af producenten.



BEMAERK

Løsning af dele forårsaget af ekstern vibration

Risiko for beskadigelse af CCM-1 .

- ▶ Må ikke bruges på steder, hvor produktet er udsat for vibrationer.
- ▶ Må ikke opbevares på steder, hvor produktet er udsat for vibrationer.



BEMAERK

Fare på grund af højfrekvent stråling

Risiko for beskadigelse af CCM-1

- ▶ Må ikke anvendes på steder, hvor produktet er udsat for højfrekvent stråling.
- ▶ Må ikke opbevares på steder, hvor produktet er udsat for højfrekvent stråling.



BEMAERK

Brug af uautoriseret tilbehør og reservedele

Risiko for beskadigelse af CCM-1 .

- ▶ Brug ikke tilbehør og reservedele, der ikke er anbefalet af ARRI. De kan beskadige alle tilsluttede produkter og gøre garantien ugyldig.

4 Produkt oversigt

Denne Camera Control Monitor-1 CCM-1 er en 7" tommer (18 cm) bordskærm, der giver fuld kamerakontrol og menuadgang til filmkameraet ALEXA 35.



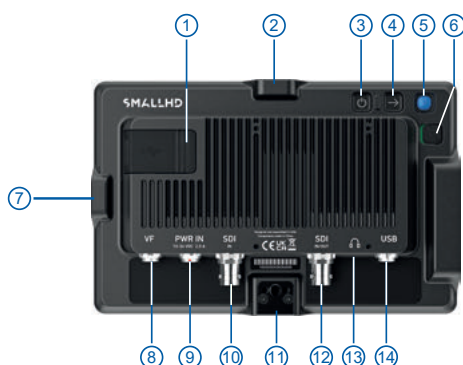
- 1 Display
- 2 Knappen Menu
- 3 Brugerknapp 1-4

Display

Displayet (1) er en 7" tommer (18 cm) IPS LCD touchskærm med en skærmopløsning på 1920x1200, en maksimal skærmluminans på 1300 nits og en aktiv skærmstørrelse på 95 x 142 mm.

Knappen *MENU* og brugerknapperne

MENU -knappen (2) giver adgang til filmkameraets menu, som er identisk med multi-søgeren Multi View Finder MVF-2. De fire brugerknapper (3) kan tildeles filmkamaspecifikke funktioner samt SmallHD-skærmfunktioner.



- 1 USB-C-slot
- 2 Monteringspunkter
- 3 Knap POWER (strømforsyning)
- 4 Knap BACK (tilbage)
- 5 Joystick
- 6 LOCK skyder
- 7 Monteringspunkter
- 8 VF stikforbindelse
- 9 PWR IN stikforbindelse
- 10 SDI IN stikforbindelse
- 11 Monteringspunkter
- 12 SDI IN/ OUT stikforbindelse
- 13 Hovedtelefonstik
- 14 USB stikforbindelse

Monteringspunkter

Skærmen har fire ARRI Pin-Lock 1/4" (64 mm) monteringspunkter, hvilket betyder på oversiden (2), højre side (7), bunden og bagsiden (11), for at fastgøre skærmen til filmkameraet eller for eksempel til en armatur.

Knap *POWER* (strømforsyning)

Monitoren kan tændes og slukkes via *POWER* knappen (3).

Joystick og knap *BACK* (tilbage)

Joysticket (5) og *BACK* knappen (4) bruges til menunavigation og giver en alternativ kontrolmulighed i miljøer, hvor berøringsskærmen er svær at bruge.

LOCK -skyderen

LOCK -skyderen (6) låser alle skærmknapper inklusive berøringsskærmen for at forhindre utilsigtet udløsning af funktioner.

USB-C-slot

USB-C-stikket (1) accepterer det samme USB-C-stik som ALEXA 35, som kan forblive sat i under et vejrbestandigt dæksel under drift. Via USB-C-stikket kan firmwareopdateringer og Frame Grabs (enkeltbilleder af filmklip) importeres, eller 3D-LUTs farveblandinger kan gemmes.

VF Connector (CoaXPress)

Verified First VF-stikket (8) bruges til at forbinde CCM-1 til filmkameraet. Interfacet transmitterer strømdata, videodata og kontroldata og understøtter kabellængder på op til 10 m. Hvis CCM-1 betjenes ved en lysstyrke på 100 nits, kan den udelukkende drives via denne grænseflade. Hvis der kræves højere lysstyrkeniveauer, skal skærmen desuden forsynes med strøm via PWR IN effektforstærkerstikket. Verified First VF-stikket leveres uden nøgle, så VF-kablerne kan tilsluttes uanset deres orientering.

PWR In stikforbindelse (3-pin Fischer)

Skærmen kan forsynes med ekstra strøm via PWR IN-stikket (9), hvilket er nødvendigt, hvis skærmen betjenes med en lysstyrke over 100 nits, eller når skærmen bruges på tredjeparts filmkameraer. PWR IN-stikket accepterer indgangsspændinger fra 10 – 34 V DC jævnstrøm.

SDI IN (BNC)

Når MVF-2 og CCM-1 bruges parallelt på en ALEXA Mini LF, eller når skærmen bruges med tredjeparts filmkameraer, modtager CCM-1 filmkamerabilledet via SDI IN-stikket (10). Det serielle digitale interface SDI IN-stik accepterer 1,5G og 3G SDI-signaler i henhold til SMPTE ST 292-1:2012 og SMPTE ST 425-1:2014.

SDI IN/OUT (BNC)

Som indgang tilbyder SDI IN/OUT-stikket (12) de samme funktioner som SDI IN-indgangen, og begge indgange kan bruges parallelt. Som udgang udsender den det signal, der er til stede ved SDI IN-stikket.

Udgang til hovedtelefoner

Hovedtelefonudgangen (13) er et 3,5 mm stik, der udsender alle lydkanaler (samme som hovedtelefonudgangen på MVF-2).

USB stikforbindelse (5-pin LEMO)

Når MVF-2 og CCM-1 bruges parallelt på en ALEXA Mini LF, kan CCM-1 styre filmkameraet via USB-stikket i stedet for VF-stikket.

**BEMAERK**

Selvom filmkameraet er udstyret med to søgerporte, kan CCM-1 og MVF-2 endnu ikke bruges parallelt. Enhver parallel support vil blive aktiveret i en fremtidig softwarepakke.

5 Installation og montering

5.1 Strømforsyning og tilslutninger

Strømforsyningsmuligheder

Denne CCM-1 kan forsynes via et VF-kabel eller et strømkabel.

Når du forsyner CCM-1 med strøm via et VF-kabel, er skærmens maksimale lysstyrke begrænset til 100 nits.

Ved strømforsyning til CCM-1 via et strømkabel er skærmens maksimale lysstyrke 1300 nits.

1. Sluk for strømforsyningen.
2. Tilslut et CoaXPress-kabel med Verified First VF-stikket (8) eller et strømkabel med PWR IN (9).
3. Tænd for strømforsyningen og CCM-1 med tænd/sluk-knappen (3).
4. Tryk på tænd/sluk-knappen (3) for at slukke for CCM-1.

Tilslutningsmuligheder



Betjening med et enkelt kabel

Med kun ét kabel kan CCM-1 udføre alle funktioner med Verified First VF-kabler på op til 10 m længde og med en lysstyrke på op til 100 nits.



Drift med høj lysstyrke

For billeder, der kan ses i dagslys, kan der tilføjes et strømkabel ved siden af VF-kablet for at opnå den fulde lysstyrke på 1300 nits. Strømmen kan leveres af filmkameraet eller en lokal strømkilde, såsom et indbygget batteri.



Dobbelt tilstand til ALEXA Mini LF

For at bruge CCM-1 på en ALEXA Mini LF, mens en MVF-2 bruges samtidigt via VF-stikket, skal du forbinde SDI, PWR og Ethernet (via USB) til CCM-1 for fuld lysstyrke og al filmkamerastyring funktionalitet uden adgang til filmkameraets menu.



Stand-alone drift

CCM-1 kan også bruges som en højlystærk, robust og vejrforsøglet SDI-monitor. Med to 3G SDI-indgange, funktionaliteten loop-out (output på enheden i en loop) og det fulde SmallHD-overvågningsværktøjssæt bliver det et alsidigt værktøj til enhver fokusstation, tredjeparts filmkamera eller filminstruktørens skærm.

5.2 Montering af tilbehør

Monteringsmuligheder

Der er fire ARRI Pin-Lock 1/4" monteringspunkter (1 x top, 1 x bund, 1 x bag, 1 x højre side) til at montere CCM-1 til et kamera eller en indretning.



FORSIGTID

Risiko for overophedning og forbrænding

Produktets hus bliver varmt under drift. Brug altid en godkendt holder som ARRI MAC-1 til at montere produktet på systemet.



Monitorarm til kamera MAC-1

Skærmarmen til kamera Monitor Arm for Camera MAC-1 (K2.0048394) giver et justerbart friktionssystem til enhåndsflytning af skærmen, samt indsatser til forskellige monteringsstandarde. MAC-1 forbindes til ARRI Pin-Lock 1/4" (64 mm) monteringspunkter på undersiden, bagsiden, sidesiden og oversiden.

Vær opmærksom på orienteringen af MAC-1 monitorarmen, markeringen DISPLAY SIDE på forsiden af monitorarmen skal vende mod displaysiden af monitoren.

**Søgeradapter VFA-4**

VFA-4 (K2.0048510) muliggør montering af CCM-1 til standard ARRI søgerbeslag uden værktøj og vil blive leveret med indsatser til ARRI Pin-Lock og SmallHD monteringsstandarder. En foldemekanisme muliggør hurtig ompositionering og pladsbesparende flad opbevaring.

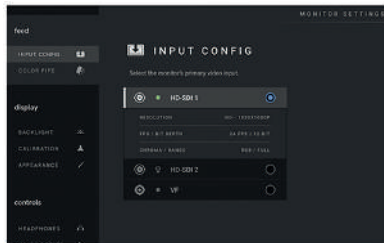
**Solhætte**

Denne foldbare solhætte til Camera Control Monitor CCM-1 kan monteres på CCM-1 uden brug af værktøj, sideklapperne og topklappen holder magnetisk sammen. Det udvendige materiale er stærkt og holdbart, det indvendige mikrofibermateriale beskytter skærmen og forhindrer refleksioner. Solhætten beskytter skærmen på CCM-1, selv når den er foldet.

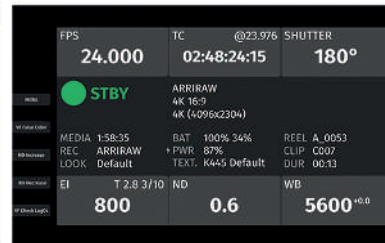
6 Menuen Operation (Drift)

6.1 smallHD PageOS

SmallHD PageOS-grænsefladen giver brugerne mulighed for at konfigurere og tildele specifikke billedanalyseværktøjer og/eller funktioner op til otte tilpassede sider. Brugere kan få adgang til disse værktøjer ved at navigere til den relevante side på skærmen i stedet for at aktivere eller deaktivere funktionerne individuelt. CCM-1 har tre standardsider:



Skærmindstillinger



Hjemmeskærm for filmkameraet



Live View

En navigation mellem siderne udføres ved at trække til venstre/højre med fingeren over displayet eller ved at flytte joysticket på skærmens bagside til venstre/højre.

Sidevisning og sidetilpasning (Pages View and Pages Customization)

Sidevisningen PAGES VIEW tilbyder et udzoomet perspektiv af alle konfigurerede sider, hvilket tillader organisering og navngivning for at sikre den mest effektive overordnede opsætning.

- Stryk fingeren ned på skærmen, eller bevæg joysticket ned for at åbne sidevisningen PAGES VIEW.
- For at oprette en ny side fra enten et nyt arbejdsområde, en forudlavet skabelon eller et specifikt hjælpeprogram, skal du navigere til højre side af sidevisningen. Vælg indstillingen New Blank Page (Ny tom side), og vælg derefter, hvilken type side du vil tilføje eller oprette en brugerdefineret side fra bunden.
- For at omdøbe, flytte eller slette en side skal du navigere til den side, du vil ændre, og derefter trykke på kontekstknappen under siden eller flytte joysticket ned for at åbne kontekstmenuen. Vælg den ønskede handling.
- Tryk på en vilkårlig side for at forlade sidevisningen.

Tilføj nyt værktøj til en side

- Tryk på din skærm, mens du er på en hvilken som helst side for at få vist værktøjslinjen (toolbar). Tryk på PLUS-tegnet, der vises i venstre side af siden. Vælg det værktøj, du vil tilføje til den pågældende side.
Du vil finde muligheden for at tilføje værktøjet til den specifikke side eller til alle sider. Hvis du vælger at tilføje det til alle sider, vil det værktøj være til stede på hver enkelt side, det betyder, at hvis du vælger en enkelt side, vil det være begrænset til den side, du er på i øjeblikket.
- Tryk på skærmen for at aktivere og deaktivere det valgte værktøj. Tryk derefter på trekanten, der vises øverst til venstre på skærmen.
- For at justere de brugerdefinerede indstillinger for det pågældende værktøj skal du trykke på skærmen og trykke på pilen, der vises ved siden af navnet på værktøjet. Dette fører dig til en undermenu, der viser justeringsmulighederne for det specifikke værktøj.
- For at fjerne et værktøj fra en side skal du trykke på skærmen og trykke på pilen, der vises ud for navnet på værktøjet. Tryk derefter på skraldespandsikonet nederst i undermenuen.

Skærmindstillinger

Indstillingssiden giver dig mulighed for at justere en lang række globale skærmindstillinger.

Feed (Foder)

- Vælg *Input Config*, hvorved billedkilden (SDI 1, SDI 2, VF) vil blive vist på skærmen.
- Vælg *Color Pipe* (farve rør) for at tildele og konfigurere et farverum og en kurvetransformationer, desuden for at aktivere HDR og SDR med indgående log-baserede kilder.

Display

- Vælg *Backlight* (baggrundslys) for at indstille et baggrundslysniveau, der passer til dit visningsmiljø, og for at maksimere kontrast og synlighed.
- Vælg *Calibration* (kalibrering) for at indstille nøjagtigheden af krominans og luminans.
- Vælg *Appearance* (skarphedsniveau) for at indstille det skarphedsniveau, der anvendes på video feed materialet.

Kontrollementer

- Vælg *Volume* (lydstyrke) for at justere lydudgangsniveauet for hovedtelefonstikket.
- Vælg *Image Rotate* (billedrotation) for at aktivere montering på hovedet stående, eller aktiver spejlingen, hvis skærmen skal vende mod motivet.
- Vælg *Interlace* (interlaced metode) for at kontrollere, hvordan interlaced-optagelser med linespringning vises.

Billedoptagelse

- Vælg *Image Capture* (billedoptagelse) for at konfigurere billedoptagelsesværktøjet, som hjælper med at lette matchningen af filmoptagelser eller for at oprette en automatisk miniaturefilmoptagelse ved at trykke på optageknappen.
- Vælg *Image Gallery* (billedgalleri) for at gennemse billedgalleriet og for at gennemgå billederne på dit flytbare medie.

Interfaces

- Vælg *User Buttons* (brugerknapper) for at konfigurere skærmens brugerknapper. Du kan tildele skærmspecifikke eller kameraspecifikke funktioner til brugerknapperne. Alternativt kan filmkamaspecifikke funktioner tildeles via filmkameramenuen (*MENU > User Buttons > Monitor User Buttons*).
- Vælg *Pages* (sider) for at bestemme funktionen og reaktionen af siderne.
- Vælg *Pixel Zoom* for at konfigurere standardzoomniveauerne for pixelzoom og for at opnå en ønsket mængde, når du kontrollerer en bestemt filmoptagelse.
- Vælg *Status Display* for at aktivere og konfigurere statusvisningen og for at få nogle oplysninger om forskellige overvågningsrelaterede data såsom batterilevetid og billeder per sekund.
- Vælg *UI Lock* for at aktivere låsning af brugergrænsefladen User Interface. Når den er aktiveret, låses brugergrænsefladen ved at trykke og holde på berøringsskærmen i fem sekunder. Gentagelse af processen vil låse brugergrænsefladen op.
- Vælg *LED Brightness* (LED-lysstyrke) for at indstille lysstyrkeniveauet for LED-knappen.
- Vælg *Touch Response* (berøringsreaktion) for at aktivere en skærmvisning, uanset hvor der trykkes på berøringsskærmen.

Bruger

- Vælg *Backdrop* (baggrund) for at aktivere en tilpasset baggrund, når skærmen ikke viser et signal.
- Vælg *Power* (strøm) for at indstille strømrelaterede indstillinger såsom automatisk gendannelse.
- Vælg *Date Time* (dato tid) for at indstille klokkeslættet og datoen for skærmen.
- Vælg *Monitor ID* for at angive et tilpasset navn til din skærm, for at gøre skærmen lettere genkendelig.
- Vælg *Profiles* (profiler) for at gemme eller indlæse hele skærmens konfiguration til en USB-hukommelsesnøgle.

System

- Vælg *Firmware* for at opdatere skærmens firmware.
- Vælg *Reformat Drives* (reformere drev) for at formatere USB-hukommelsen.
- Vælg *Factory Reset* (gendan fabriksindstillinger) for at nulstille monitorindstillingerne til de oprindelige fabriksindstillinger med mulighed for at slette registreringen og kalibreringen.
- Vælg *System Info* for at se serienummeret på skærmen og den installerede firmwareversion.

6.2 Filmkameramenu

Denne CCM-1 giver adgang til den komplette filmkameramenu for adgang til alle filmkameraindstillinger. Menuen kan styres med touch-funktion eller fysiske taster og tilbyder samme layout som Multi Viewfinder MVF-2.

- Tryk på knappen *M* på venstre side af skærmen for at åbne eller lukke filmkameramenuen.

Se brugervejledningen til filmkameraet for detaljerede instruktioner om, hvordan man betjener filmkameraets menu.

Interaktive overlejringer

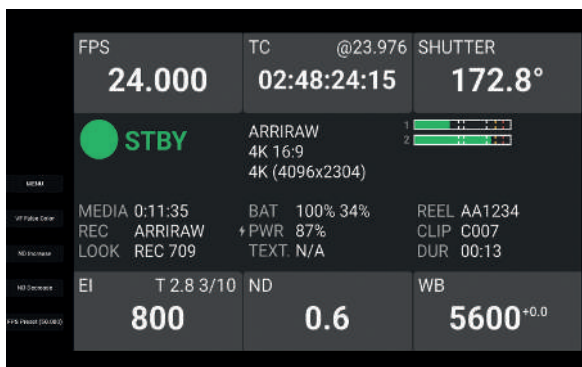
Livebilledet med interaktive statuskomponenter giver hurtig adgang til de hyppigst justerede indstillinger:



- Tryk på en af hovedparametrene som FPS, Shutter (lukker), ND Filter eller White Balance (hvidbalance), der vises oven på statusinformationen for filmkameraet.
- Vælg den ønskede værdi fra listen, og tryk et vilkårligt sted uden for listen for at bekræfte ændringen.
- For at tilføje en værdi til listen, tryk derefter på knappen ADD (tilføj), indstil en ny værdi og tryk på knappen ADD (tilføj) igen, dette vil tilføje værdien til listen.
- For at slette en værdi fra listen, vælg værdien og tryk to gange på knappen DELETE (slet).

Information: For at bruge de interaktive overlejringer skal statusinformationen for filmkameraet være aktiveret
(*MENU* > *Monitoring* > *VF* > *EVF Overlays* > *Status Info*).

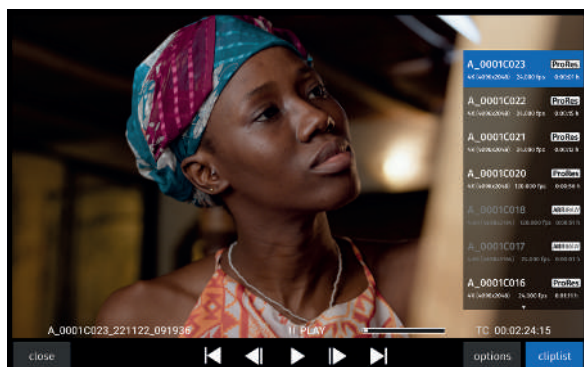
Startskærmen HOME



HOME-skærmen viser alle relevante filmkameraoplysninger med et øjeblik. Hvis du trykker på en

af de fem hovedparametre, kommer du til et levende billede, hvor du kan foretage justeringer med en forhåndsvisning i realtid. Til venstre vises en oversigt over brugerknappernes tildelinger.

Afspilningskontrol



- Stryg fingeren ned på skærmen, eller bevæg joysticket ned for at åbne sidevisningen PAGES VIEW.
- Vælg knappen PLAYBACK (afspil) fra sidevisningen. Det sidst optagede klip indlæses til afspilning.
- For at vælge et andet klip til afspilning, tryk så på knappen CLIPLIST.
- Tryk på knappen OPTIONS for at indstille slutningen af klippet.
- For at afslutte afspilningen skal du trykke på knappen CLOSE (luk).

7 Rengøring, vedligeholdelse og reparation



BEMAERK

Upassende rengøringsprocedure

Risiko for beskadigelse af overflader.

- ▶ Anvend kun rengøringsmidler, der er angivet i dette kapitel.
- ▶ Anvend ikke stærke eller aggressive rengøringsmidler som metanol, acetone, benzin eller syrer. Disse kemikalier kan opløse påtrykte etiketter eller malingen på huset og beskadige højglanspolerede overflader.
- ▶ Under rengøring af produktet skal du altid sørge for, at beskyttelsesdæksler er på plads.
- ▶ Fugt ikke stik, når produktet rengøres.
- ▶ Undgå at røre ved nogen stikben, når du rengør produktet.
- ▶ Undgå at tørre stikstifter af med en tør klud, især hvis overfladen ikke er ren.
- ▶ Undgå at tørre konnektorstifter af uden luftblæsning først. Hvis partikler eller optiske overflader er elektrostatisk opladede, kan det forbedre afstøvningseffektiviteten at anvende deioniseret luft.
- ▶ Der må ikke anvendes trykluft på huset.

Anbefalede rengøringsmidler

- Vand
- Glasrens
- Isopropylalkohol

Område	Rengøringsprocedure
Hus	Rengør kameraenheden, mekanisk og elektronisk tilbehør med en blød, fnugfri klud og en smule vand eller glasrens. Kun når det er virkeligt nødvendigt, f.eks. til at fjerne rester fra kameratape, bør der anvendes isopropylalkohol.
Snævre mellemrum og åbninger	Brug en manuel luftblæser, vatpinde eller en blød børste til at fjerne støvpartikler fra snævre mellemrum, åbninger og stikforbindelser.
Ventilationskanal	Rengør ventilationskanalen ved brug af en støvsuger på en lav sugestyrke.



ADVARSEL

Reparationer udført af uuddannede personer

Risiko for elektrisk stød og brandfare på grund af en kortslutning.

- ▶ Forsøg ikke at reparere enheden selv. Reparationer må kun udføres af autoriserede ARRI servicepartnere.

8 Transport, opbevaring og bortskaffelse



BEMAERK

Ukorrekt emballering og transport af CCM-1

Risiko for beskadigelse af produktet.

- ▶ Følg altid de specificerede miljøforhold.
- ▶ Transporter kun produktet og tilbehøret i passende kufferter.
- ▶ Følg altid instruktionerne for transport og opbevaring beskrevet i dette afsnit.

Produktet og dets tilbehør kan blive beskadiget, hvis det ikke transporteres og opbevares korrekt. Vær opmærksom på de følgende retningslinjer.

Transportretningslinjer:

- Fjern alt tilbehør fra produktet.
- Sæt altid beskyttelseshætter på, hvor det er relevant.
- Transporter altid produktet i en passende kuffert.
- Udsæt ikke enheden for hårde stød.

Opbevaringsretningslinjer:

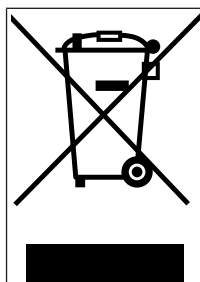
- Fjern alt tilbehør.
- Afbryd alle kabler og strømkilder fra produktet.
- Opbevar altid produktet i en passende kuffert.
- Opbevar ikke produktet uden for det angivne temperaturområde.
- Opbevar ikke produktet på steder, hvor det kan være udsat for ekstreme temperaturer, direkte sollys, høj luftfugtighed, kraftige vibrationer, støv eller stærke magnetiske felter.

Bortskaffelse



BEMAERK

Produktet kan returneres til producenten Arnold & Richter Cine Technik GmbH & Co. Betriebs KG. Når du bortskaffer tilbehør fra tredjepart, skal du følge instruktionerne fra den relevante producent.



Dette produkt er omfattet af EUROPA-PARLAMENTETS OG RÅDETS DIREKTIV 2012/19/EU af 4. juli 2012 om affald af elektrisk og elektronisk udstyr (WEEE II). I henhold til dette direktiv må produktet ikke bortskaffes sammen med husholdningsaffaldet. De respektive landespecifikke bortskaffelsesregler skal overholdes.

9 ARRI Service Contacts

Se venligst den aktuelle liste over servicepartnere på [service contacts](#).



Arnold & Richter Cine Technik GmbH & Co.
Betriebs KG.
Herbert-Bayer-Str. 10
80807 München
Tyskland
+49 89 3809 2121
Ekspeditionstid:
Man. - fre. 9.00 - 17.00 (CET)
service@arri.de

ARRI CT Limited / London
2 Highbridge, Oxford Road
UB8 1LX Uxbridge
Storbritannien
+44 1895 457 000
Ekspeditionstid:
Man. - lør. 10.00 - 18.00 (GMT)
Fre. 9.00 - 17.00 (GMT)
service@arri-ct.com

ARRI Inc. / West Coast
3700 Vanowen Street
CA 91505 Burbank
USA
+1 818 841 7070
Ekspeditionstid:
Man. - fre. 09.00 - 17.00 (PT)
service@arri.com

ARRI Inc. / East Coast
617 Route 303
NY 10913 Blauvelt
USA
+1 845 353 1400
Ekspeditionstid:
Man. - fre. 08.00 - 17.30 (EST)
service@arri.com

ARRI Canada Limited
1200 Aerowood Drive, Unit 29
ON L4W 2S7 Mississauga
Canada
+1 416 255 3335
Ekspeditionstid:
Man. - fre. 08.30 - 17.00 (EDT)
service@arri.com

ARRI Australia Pty Ltd
Suite 2, 12B Julius Ave
NSW 2113 North Ryde
Australien
+61 2 9855 4305
Ekspeditionstid:
Man. - fre. 08.00 - 17.00 (AEST)
service@arri.com.au

ARRI Asia Pte. Ltd.
164 Kallang Way, #03-01
349248 Singapore
Singapore
+65 6230 9488
Ekspeditionstid:
Man. - fre. 9.00 - 18.00 (CST)
service@arri.asia

ARRI Japan Kabushiki Kaisha
Service
Haneda Innovation City Zone K210, 1-1-4
Hanedakuko, Ota-Ku
144-0011 Tokyo
Japan
+81 3 6635 3750
Ekspeditionstid:
Man. - fre. 10:00 am - 06:00 pm (JST)
info@arri.jp

ARRI China (Beijing) Co. Ltd.
 Chaowai SOHO Tower C, 6/F, 0628/0656
 Chaowai Dajie Yi 6
 Beijing
 Kina
 +86 10 5900 9680
 Ekspeditionstid:
 Man. - fre. 9.00 - 18.00 (CST)
 service@arri.cn

ARRI ASIA Limited
 41/F One Kowloon, 1 Wang
 Yuen Street Kowloon Bay
 Hong Kong
 Folkerepublikken Kina
 +852 2537 4266
 Ekspeditionstid:
 Man. - fre. 09.00 - 18.00 (HKT)
 service@arri.asia

ARRI Korea Limited
 Kolon Digital Tower 1(#1505-06), 25
 Seongsuil-ro 4 gil, Seongdong-gu
 04781 Seoul
 Korea
 +82 (0)70 4419 6401
 Ekspeditionstid:
 Man. - fre. 9.00 - 18.00 (KST)
 service@arri.kr

ARRI Brasil Ltda
 Avenida Ibirapuera 2907 – Cj. 421, Indianópolis
 04029-200 São Paulo
 Brasilien
 +55 1150419450
 Ekspeditionstid:
 Man. - fre. 09.00 - 17.30 (BRT)
 arribrasil@arri.com

LINKA İthalat İhracat ve Dış Tic.
 Distribütör
 Halide Edip Adıvar Mah. Darülaceze Cad.
 No:3 Akın Plaza Kat:5 95-96
 34381 Şişli, İstanbul
 Tyrkiet
 +90 2123584520
 Ekspeditionstid:
 Man. - fre. 09.00 - 18.00 (EET)
 service@linkgroup.com.tr

CINEOM Broadcast India Pvt. Ltd.
 C-4, Goldline Business Centre
 Link Rd. Malad West
 400 064 Mumbai
 Indien
 +91 (0)22 42 10 9000
 Ekspeditionstid:
 Mandag - lørdag 10:00 - 18:00 (IST)
 arrisupportindia@cincom.com

CINEOM Broadcast DMCC.
 Unit No. 2109, Jumeirah Bay Tower X2 Cluster X
 Jumeirah Lakes Towers
 P.O Box 414659
 Dubai, Forenede Arabiske Emirater
 +971 (0) 45570477
 Ekspeditionstid:
 Lørdag - torsdag 10:00- 18:00
 arriservice.me@cincom.com

Notes

[illegible]

[illegible]

CCM-1